

草案公示版

将乐县 国土空间总体规划

Territorial Spatial Master Planning of JIANGLE

[2021-2035年]

将乐县自然资源局
二〇二三年二月

目录

Contents

- 01 规划总则
- 02 目标战略
- 03 构建总体格局
- 04 保护农业空间
- 05 优化生态空间
- 06 提升城镇空间
- 07 彰显特色魅力
- 08 提高要素配置
- 09 规划实施保障

将
乐

01 规划总则

- 1.1 将乐概况
- 1.2 指导思想
- 1.3 规划原则
- 1.4 规划范围与期限

香山綠水
是無價之寶

1.1 将乐概况

将乐县 位于闽西北，地处武夷山脉东南麓，县域总面积2241平方公里，2020年实现地区生产总值165.31亿元，第七次全国人口普查数据显示，全县常住人口为14.49万人，城镇化水平为58.76%。

将乐县是中国南方重点林业县，森林覆盖率高，全年空气、水环境质量名列全省前列，**获评国家“两山”实践创新基地、国家生态文明建设示范县、国家森林公园康养基地、中国天然氧吧等多项绿色荣誉，位列2022年度“美丽中国·深呼吸小城”榜首。**成功举办皮划艇马拉松、蹼泳、水球等多项国际、国内水上运动赛事，成为国内重要的水上运动训练基地。同时，将乐县是我省最早建县的古县之一，是“程门立雪”典故的主人翁杨时故里。

将乐县是老区苏区县，也是习近平生态文明思想的孕育地实践地。1997年4月，**时任福建省委副书记的习近平同志到将乐县常口村调研时提出了“青山绿水是无价之宝”“山区要画好山水画，做好山水田文章”的重要论断**，这与“两山”理论是一脉相承的。随着全国首张林业碳票的发出，将乐县正探索林业碳汇、文旅康养、体育旅游等一批“两山理论”转化路径，积极建设灵山秀水的生态之城、充满活力的运动之城、蓬勃发展的绿色产业之城、文化灿烂的魅力之城。



1.2 指导思想

以习近平新时代中国特色社会主义思想为指导，全面贯彻党的二十大精神，深入贯彻习近平总书记在将乐的重要讲话，积极融入闽西南协同发展，深入创新实践“两山”理论，全面建设社会主义现代化老区苏区县，坚持以人民为中心，实现县域高质量发展，加强国土空间用途管制和自然资源统一管理，优化国土空间开发保护格局，加强城乡融合、绿色发展，向实现第二个百年奋斗目标进军。

1.3 规划原则

生态优先，绿色发展

区域协同，优化格局

以人为本，宜居宜业

传承文化，特色营造

多规合一，底线管控

1.4 规划范围与期限



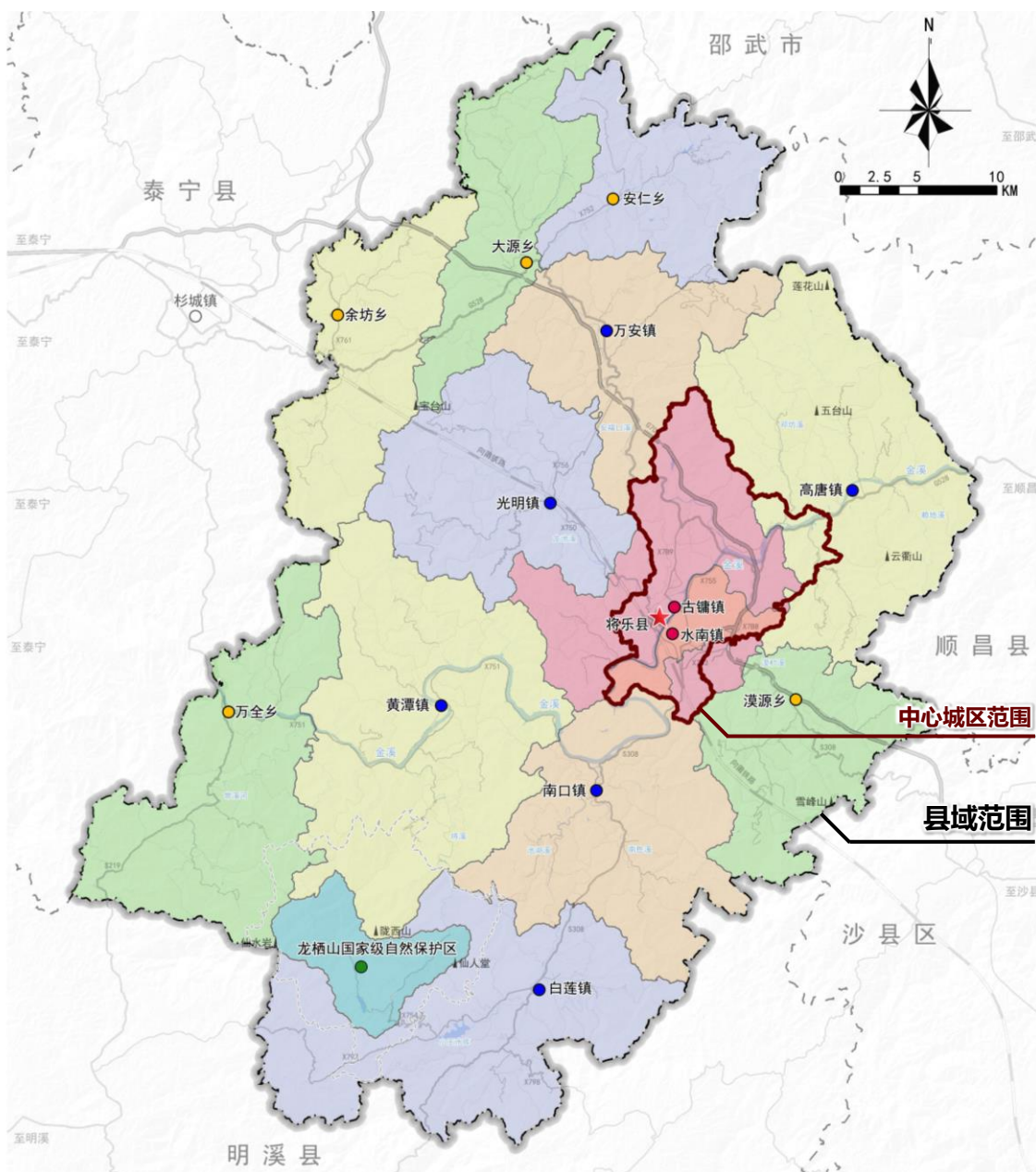
规划范围

将乐县行政辖区范围（8镇5乡1区），总面积为2241平方公里，包含**县域**和**中心城区**两个规划层次。



规划期限

2021年至2035年，其中近期至2025年，远期至2035年，远景展望至2050年。



02 目标战略

2.1 发展定位

2.2 规划目标

2.3 发展战略

2.4 区域协调

2.1 发展定位

国家级森林康养旅游强县

福建省两山理论示范基地

闽西北绿色先进制造名城

2.2 规划目标



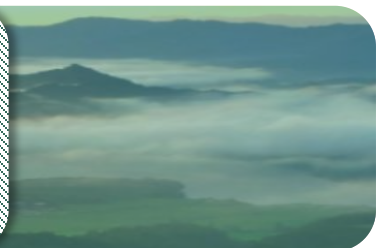
将养绿邑 乐业铺城

- 至 **2025年**，提升将乐县国土空间治理体系和治理能力现代化水平，推进国土空间开发保护新格局的构建。
- 至 **2035年**，全方位高质量发展，建设成为国家级森林康养旅游强县、福建省两山理论示范基地、闽西北绿色先进制造名城。
- 至 **2050年**，全面建成生态优越、经济蓬勃、产业兴旺、康养宜居、文化荟萃、百姓富足的“将养绿邑 乐业铺城”。

2.3 发展战略

1

**两山示范
绿色生态引领战略**



2

**区域联动
产业协同发展战略**



3

**能级提升
城区品质优化战略**



4

**全域统筹
推进城乡融合战略**



2.4 区域协调

01

积极融入“海丝”核心区建设

积极引导外贸投向轻合金、精细化工、现代农林、文化旅游、森林康养、体育赛事等产业，加强与“海丝”沿线国家和地区经贸合作。

02

加强支持福建自贸区建设

鼓励自贸区的先进制造业以“前店后仓”的模式将生产环节延伸到我县，鼓励跨境贸易、跨境电商在我县发展。

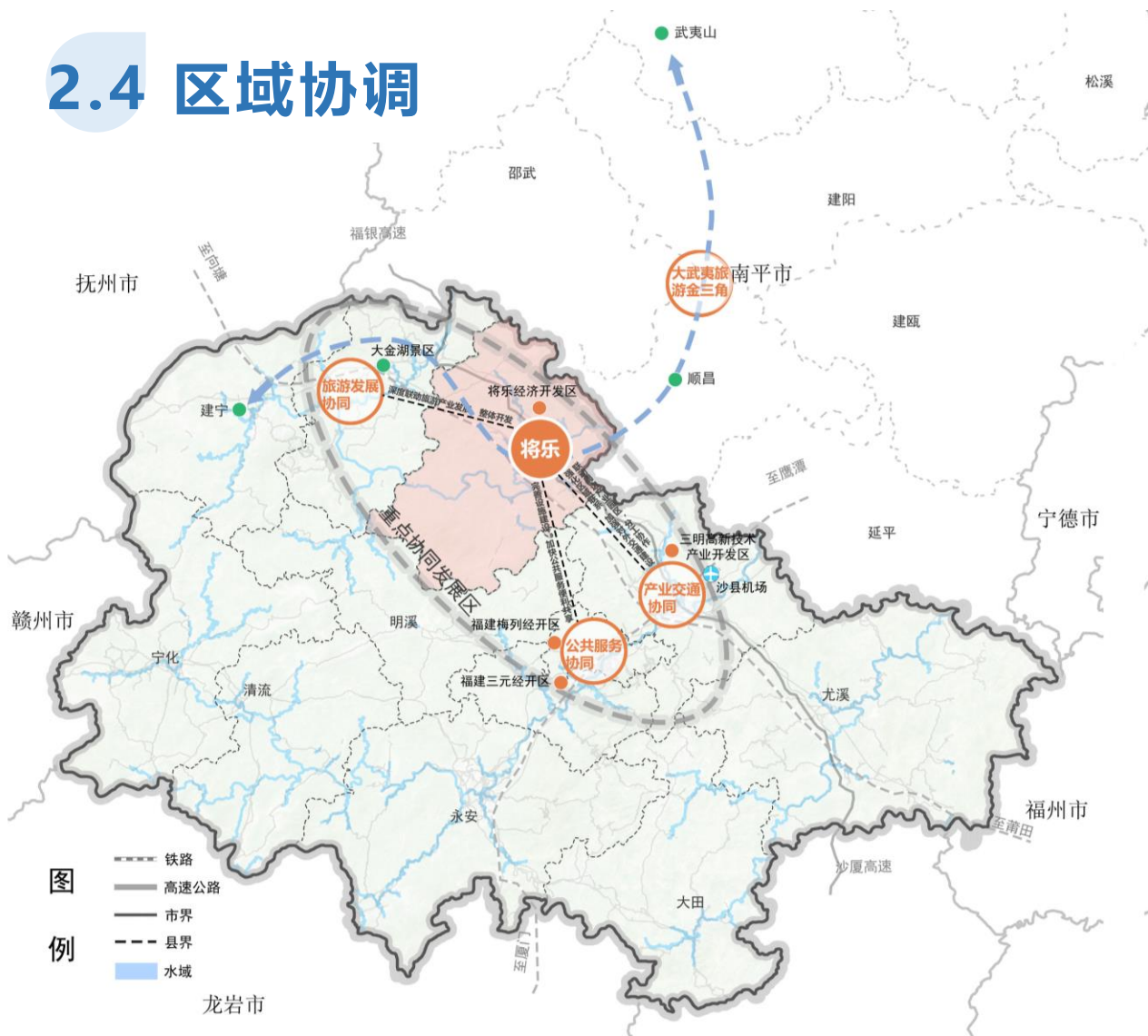
03

主动对接闽西南协同发展区

推动基础设施互通互联、产业发展协调融合、公共服务共建共享、生态环境共治共保、市场体系统一开放。主动接受厦漳泉都市圈现代服务业的辐射，提升我县现代服务业发展水平。



2.4 区域协调



做强工业园区，联动周边产业分工协作

集中资源，争创福建山区示范园区和国家级绿色产业示范基地。

整合优势资源，促进区域旅游产业发展

以森林康养旅游为特色，整合资源共同打造大武夷旅游金三角。

强化区域联系，推动重大交通设施建设

加强将乐对外交通网络建设，畅通与三明市区、周边县市联系。

完善设施建设，加快公共服务便利共享

推进教育、医疗等公共资源均衡配置，推动文化协同加快发展。

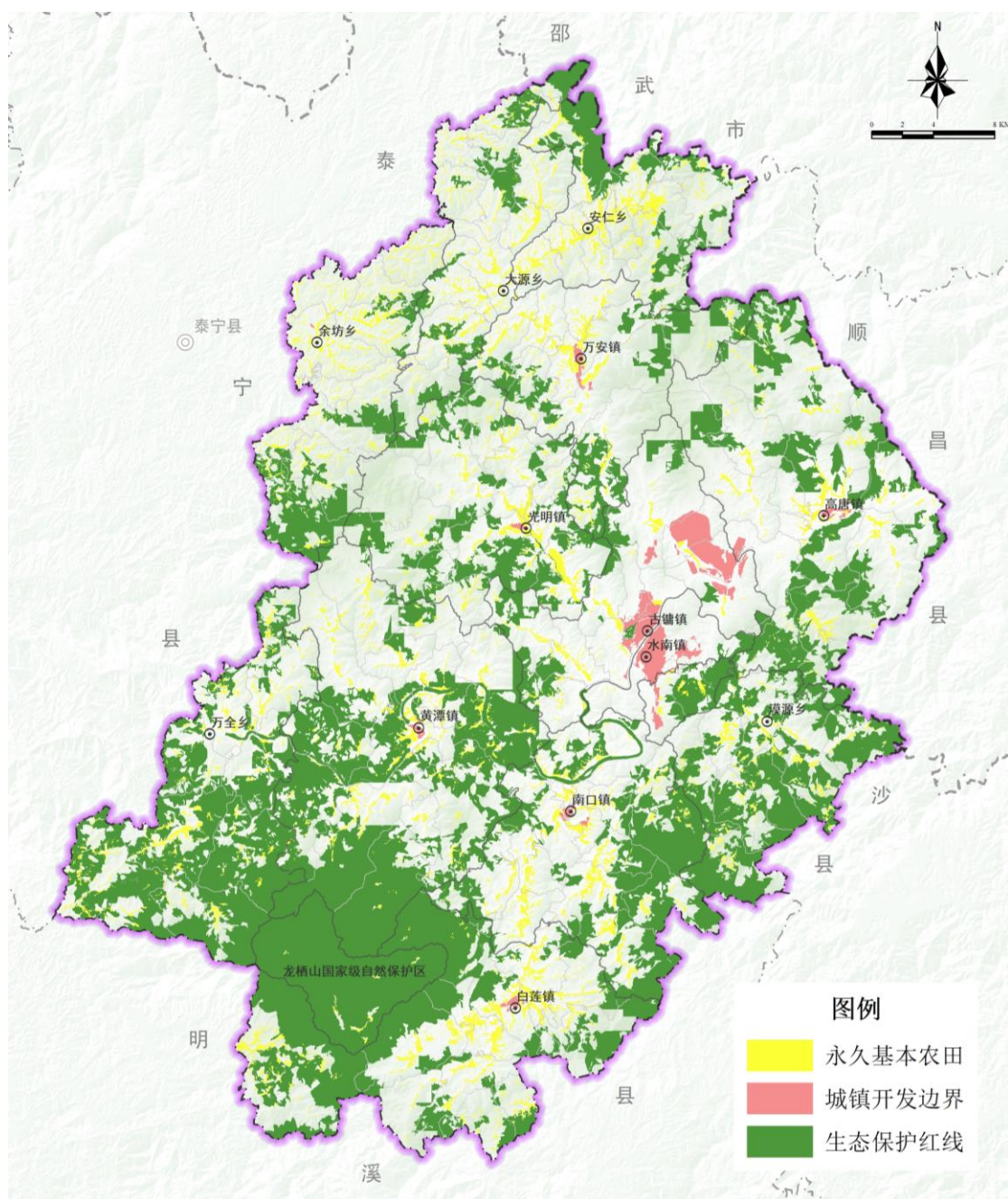
03 构建总体格局

3.1 构建国土空间总体格局

3.2 统筹划定“三线”

3.2 统筹划定“三线”

- 1 严格保护永久基本农田：109.50平方公里
- 2 科学划定生态保护红线：774.20平方公里
- 3 合理划定城镇开发边界：25.95 平方公里





04 保护农业空间

- 4.1 构建农业空间格局
- 4.2 加强耕地保护
- 4.3 优化村庄布局
- 4.4 实施乡村振兴
- 4.5 推进全域国土综合整治

4.1 构建农业空间格局

构建“一带四区多园”的农业空间格局

一带

金溪沿岸农业发展带

四区

打造集中连片的特色
农业发展区

多园

建设多个农业产业园
及现代农业示范基地



4.2 加强耕地保护

一 划定永久基本农田，严守耕地红线

坚决遏制耕地“非农化”，防止耕地“非粮化”，严守并落实永久基本农田保护任务和耕地保护目标。

二 落实耕地保护制度，保障耕地的数量

全面落实耕地占补平衡制度、实施耕地“进出平衡”，全面推进废弃土地复垦，适度开发耕地后备资源，加强闲置和低效利用的农村建设用地整理。

三 推进国土综合整治，提高耕地的质量

加大高标准农田建设，继续推进农用地整理，改造中低产田，大力开展耕作层剥离再利用，加强耕地质量建设，改善农田生态环境。



4.3 优化村庄布局

□ 集聚提升中心类

激活产业、优化环境、提振人气、建设宜居宜业的美丽村庄。

□ 转型融合城郊类

近期以城乡融合为重点，远期规划转化成城镇社区。




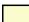


□ 保护开发特色类

传承民风民俗和生产生活方式，改善村庄基础设施。

□ 搬迁撤并衰退类

严控建设、有序推进村庄搬迁撤并。

图例

| | | |
|---|---|---|
|  转型融合城郊类 |  保护开发特色类 |  搬迁撤并衰退类 |
|  集聚提升中心类 |  待定类 |  已拆并搬迁村 |



4.4 实施乡村振兴

乡村产业振兴

一二三产业融合发展
发展绿色科技农业

美丽乡村建设

布局美、环境美、建筑
美、生活美

推进乡村治理

加强村级党组织建设，
健全村级民主制度，

乡风文明建设

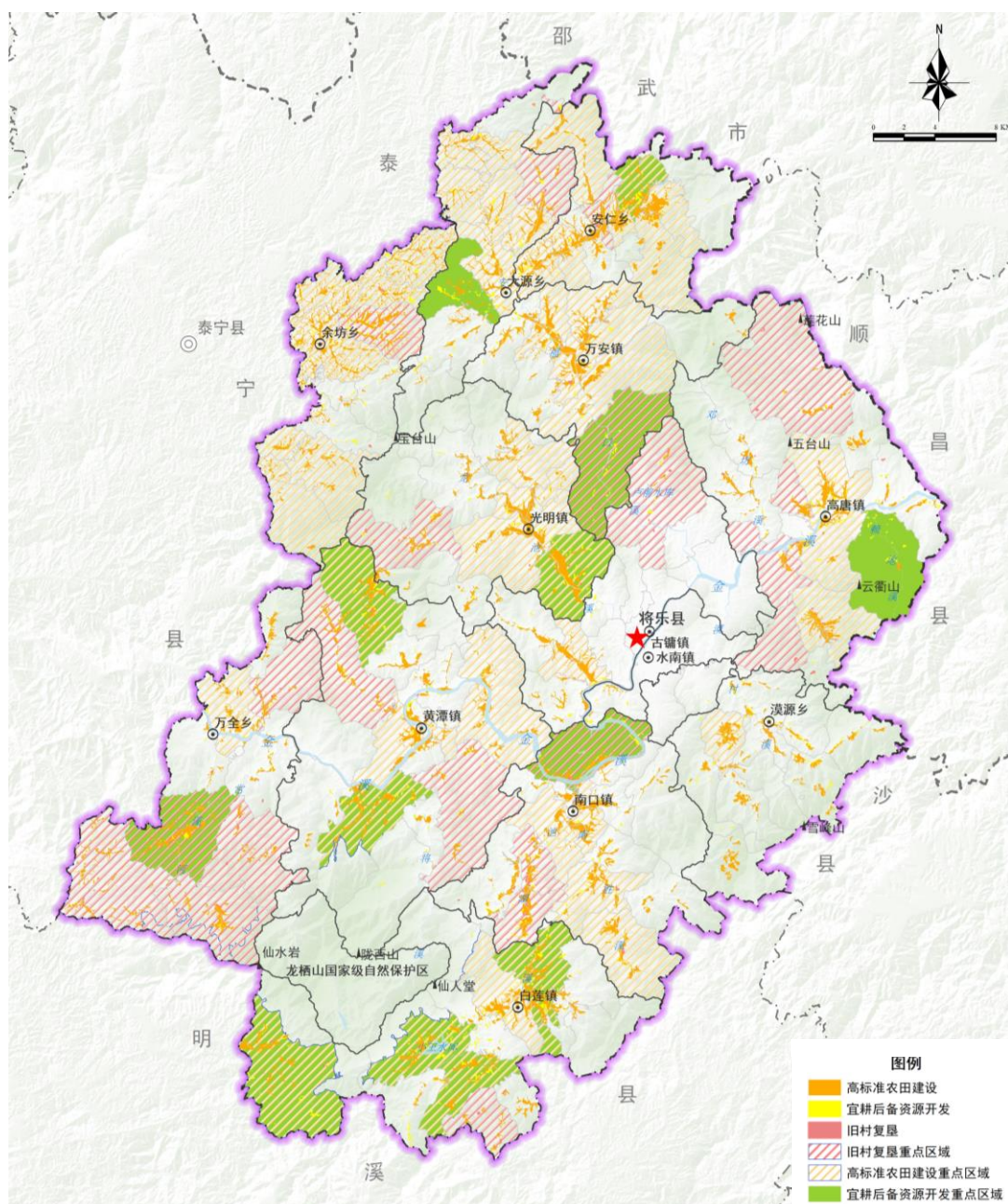
传承地域文化，建设文
化载体，丰富文化生活

推动共同富裕

促进乡村价值提升和价
值转化，提升农民收入

4.5 推进国土综合整治

大力推进全域国土综合整治，落实国家“藏粮于地、藏粮于技”的重大战略，促进乡村振兴和生态文明建设。统筹推进农用地整治，保障耕地数量与质量，改善农田生态；大力开展建设用地整治，优化建设用地结构、布局，提升土地节约集约利用水平。





05 优化生态空间

5.1 构建生态空间格局

5.2 完善自然保护区体系

5.3 统筹自然资源保护利用

5.4 推进生态空间修复

5.1 构建生态空间格局

构建“一带四片多廊”的生态空间格局

一带

基于生境板块和生态廊道的提取，构建**金溪生态保护带**

四片

以龙栖山国家级自然保护区、天阶山-玉华洞、宝台山、五台山等为核心的**四大生态保护区**

多廊

多条重要生态廊道
构建景观生态网络

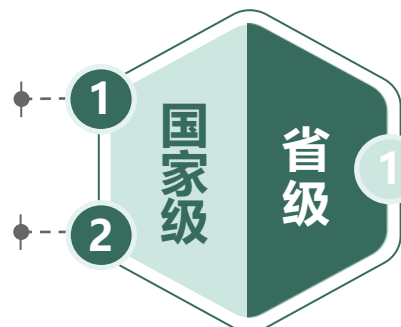


5.2 完善自然保护地体系

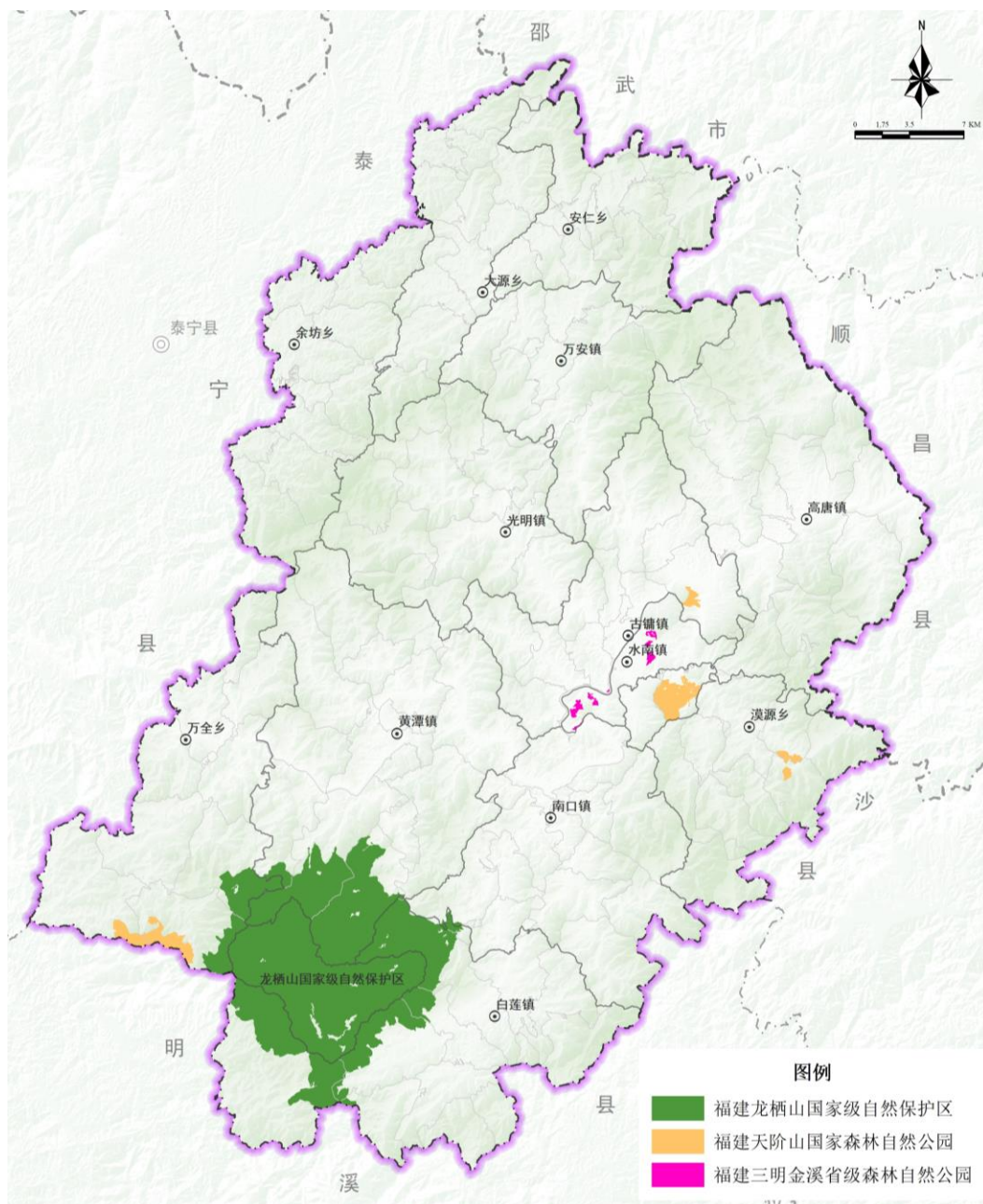
全县自然保护地共**3**个，国家级**2**个，省级**1**个

福建龙栖山国家级
自然保护区

将乐天阶山国家级
森林自然公园



福建三明金溪省级
森林自然公园



5.3 统筹自然资源保护利用

A circular image showing a path through a forest with tall trees and sunlight filtering through the canopy. The text "森林资源" is overlaid in white.

森林资源

加强重要区域林地保护，持续推进森林质量提升工程和国土绿化行动，推动林地生态受损区生态修复，推动林产深加工、森林康养等领域发展，创新生态产品价值实现机制。

A circular image showing a scenic view of a lake surrounded by green mountains and a small dam. The text "水资源" is overlaid in white.

水资源

落实最严格水资源保护制度，优化水资源配置。结合城市蓝线、河湖管理范围线，严格管控水资源保护利用，提高水资源利用效率和效益。

A circular image showing a mountainous landscape with a road and a waterfall. The text "矿产资源" is overlaid in white.

矿产资源

持续打击非法违法开采，严格执行国家下达的开采总量控制指标，推动历史遗留矿山生态修复，推广绿色矿山建设。

A circular image showing a wetland area with water, reeds, and a small dam. The text "湿地资源" is overlaid in white.

湿地资源

落实湿地面积总量管控，严格控制建设项目占用湿地，建立湿地分级管控，加强水生生态治理，维护湿地生物多样性，实现湿地资源的可持续利用与保护。

A circular image showing a scenic view of a lake with a stone monument in the foreground. The text "旅游资源" is overlaid in white.

旅游资源

传承将乐人文精粹，释放将乐山水的乐养精神，打造“两山理论”下，最具中国山水生活特质与振兴典范的生活型全域旅游目的地和休闲型康养疗愈目的地。

5.4 推进生态空间修复

森林生态
系统修复



重点流域
水环境修复



水土流失
综合治理



矿山
生态修复





06 提升城镇空间

- 6.1 构建城镇空间格局
- 6.2 推动人口城镇化
- 6.3 优化城镇体系结构
- 6.4 建立产业发展体系
- 6.5 优化中心城区结构

6.1 构建城镇空间格局

结合资源禀赋与发展潜力，构建差异化的城镇空间格局：

“一主两辅 两轴三区”

一主：

中心城区——集中资源做大做强中心城区

两辅：

万安、南口中心镇




两轴：

依托南北主要交通和
金溪构建城镇发展轴

三区：

北部现代生态农业发展区
中部城乡协同生态发展区
南部龙栖山森林康养示范区

图例

-  中心城区
-  中心镇
-  一般（乡）镇



6.2 推动人口城镇化

实施“大城关”建设，进一步推动人口城镇化
规划至**2035年**，

- 将乐县常住人口为 **16.9万** 人
- 城镇人口为 **12.7万** 人
- 城镇化水平约为 **75%**



6.3 优化城镇体系结构

中心城区

水南镇、古镛镇




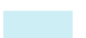

中心镇

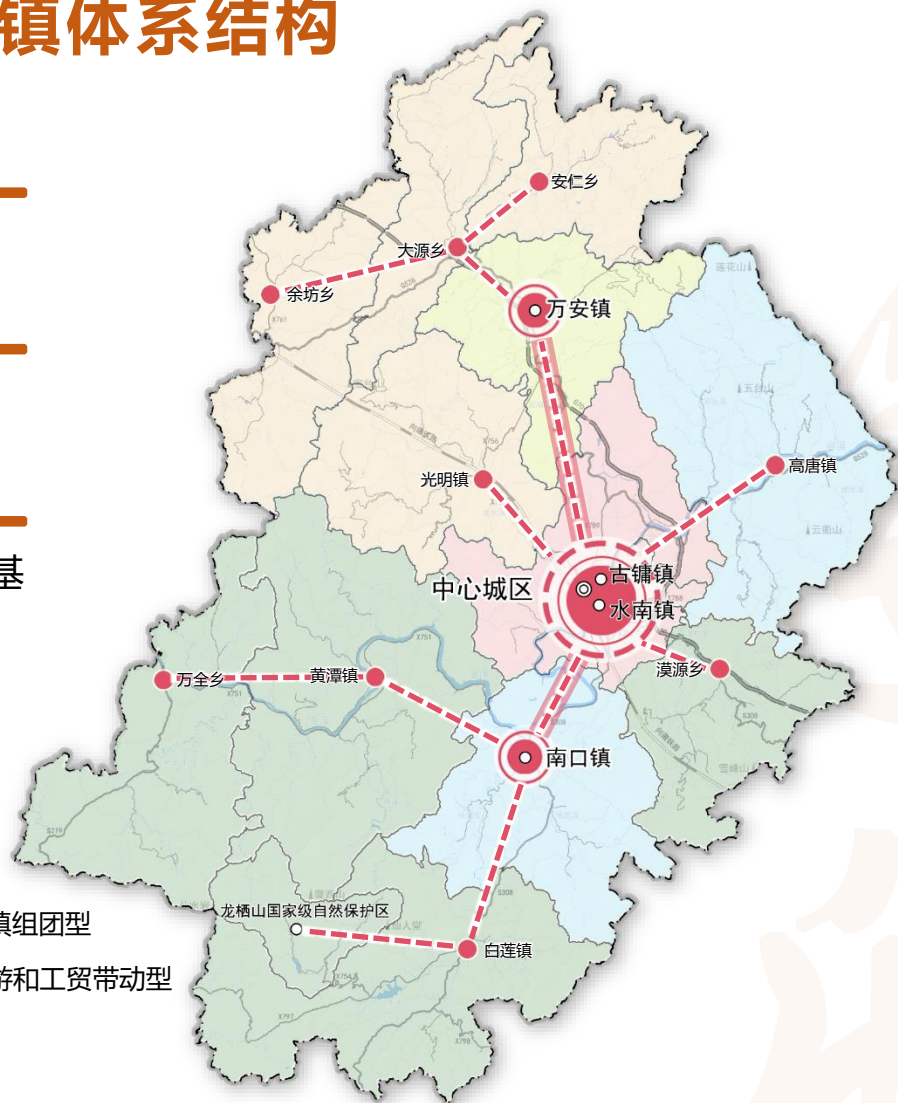
万安镇、南口镇

一般（乡）镇

乡镇公共中心，承担基层、日常性服务职能

图例

| | | | |
|---|------------|---|----------|
|  | 现代农林型 |  | 城镇组团型 |
|  | 生态资源型 |  | 旅游和工贸带动型 |
|  | 工贸及现代农林带动型 | | |



6.4 建立产业发展体系

□ 打造“1+2+1”产业体系

“1”大特色



特色农林

“2”大新兴



轻合金



精细化工

“1”大核心



森林康养

□ 产业空间布局优化



特色优势农林空间布局

重点发展五大优势特色农林产业，发展产业龙头企业，推进产业融合发展。



“一区三组团”工业空间布局

打造工业重点集中布局在将乐经济开发区、万安、南口及余坊工业组团。

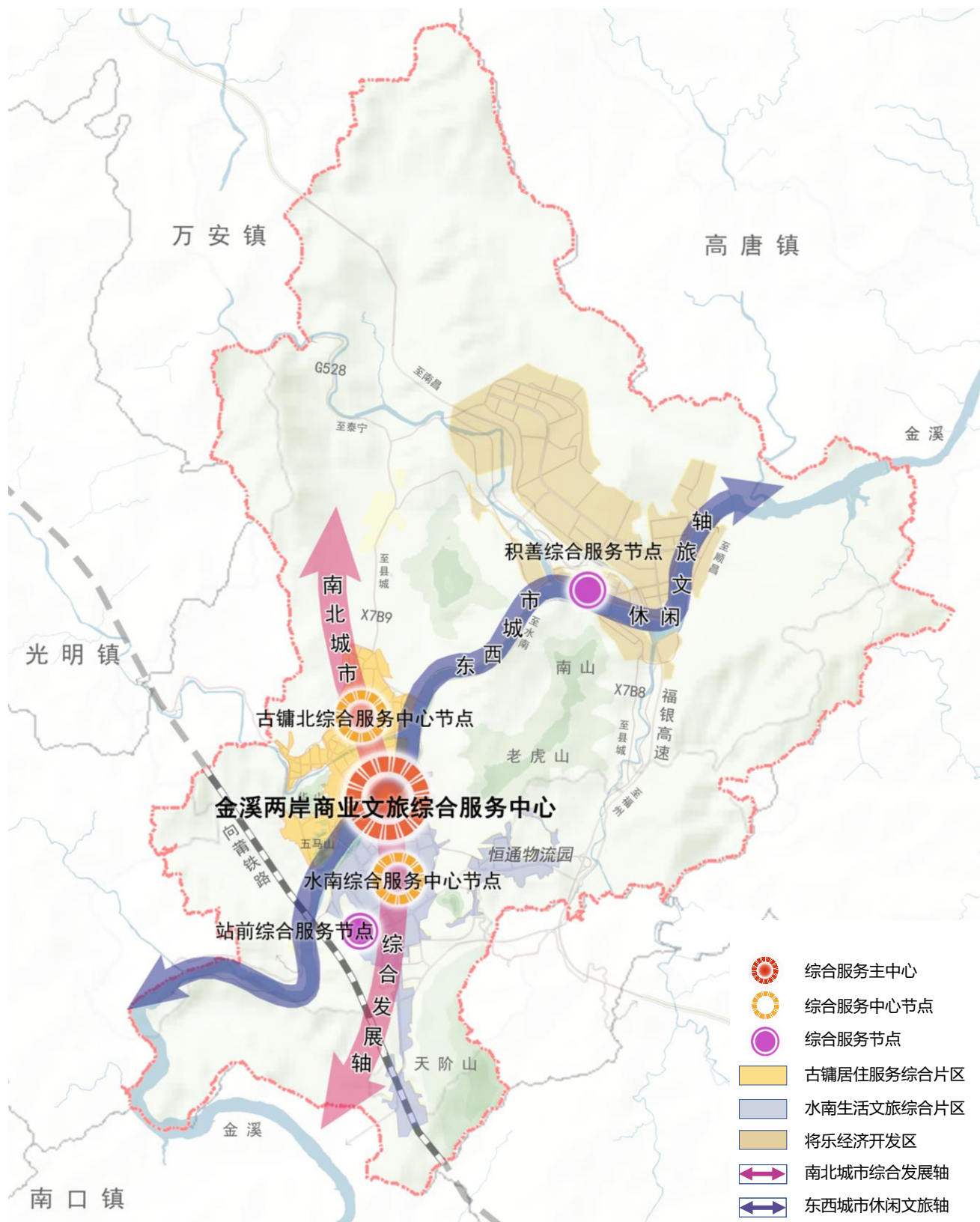


“一心三线多点”旅游业空间布局

打造县城旅游服务中心，三条特色鲜明的游线和多个独特旅游节点。

6.5 优化中心城区结构

构建“一心两轴，三片四节点”的中心城区结构



An aerial photograph of a traditional Chinese town, likely Nanjing, showing a dense cluster of buildings with dark tiled roofs and a prominent gatehouse structure. A river flows through the town, and a road with cars is visible in the foreground. The image is overlaid with a semi-transparent purple circle containing text.

07 彰显特色魅力

7.1 加强历史文化保护

7.2 促进全域旅游发展

7.1 加强历史文化保护

□ 县域范围形成 “一核一轴六区” 的历史文化保护格局

历史文化名村

国家级1处

传统村落

国家级4处
省级2处
市级3处

文物保护单位

国家级1处
省级13处
县级42处

历史建筑

102处

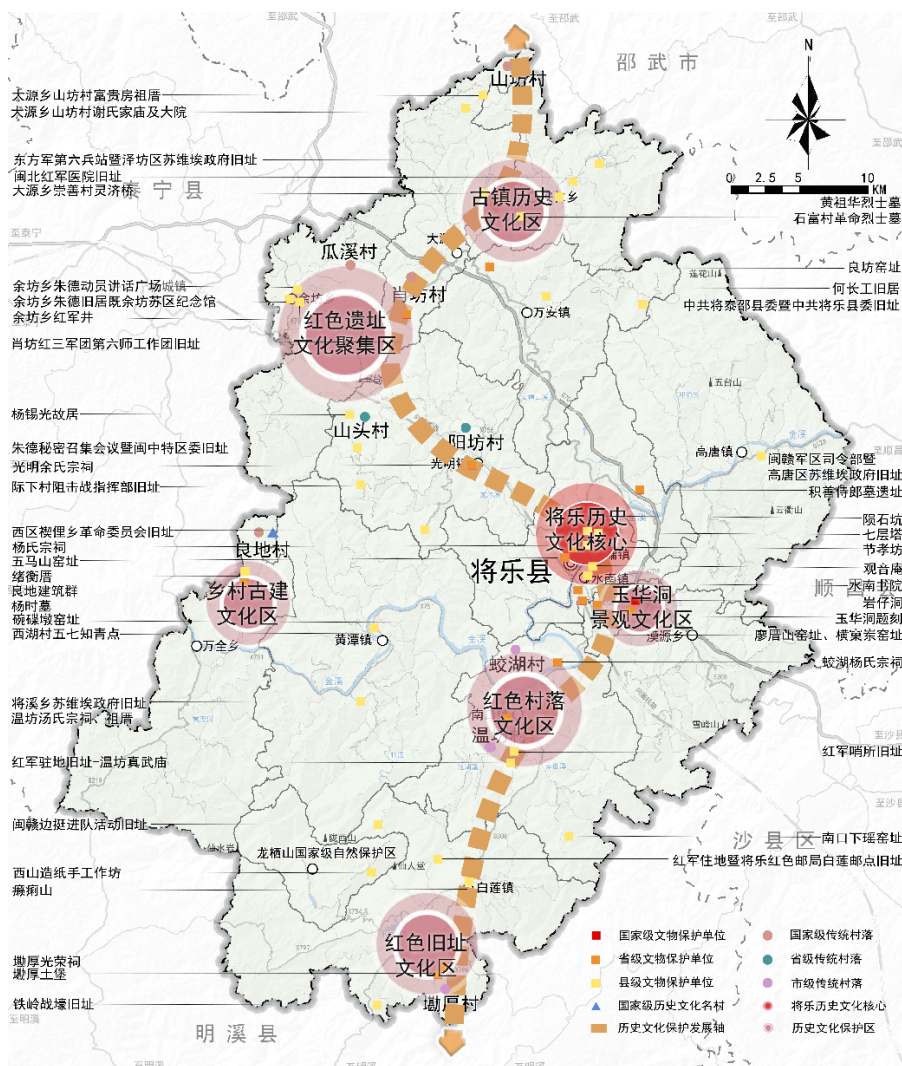
非物质文化遗产

国家级1个
省级8个
市级8个
县级14个

一核： 将乐历史文化核心

一轴： 历史文化保护发展轴

六区： 古镇历史文化区、红色遗址文化聚集区、玉华洞景观文化区、红色村落文化区、乡村古建文化区、红色旧址文化区



7.2 促进全域旅游发展

□ 依山傍水，激发森林康养内生动力

充分发挥美丽中国深呼吸第一城的样板效应，立足美丽山水，推动“**观光旅游**”向“**健康旅居**”的转型发展。



□ 以文化人，打造将乐印象旅游品牌

以“**用文化的理念发展旅游，用旅游的方式传播文化**”的方式，着重打造“**红色、杨时、将乐窑**”文化旅游品牌。



□ 乡村资源，补给康养旅游市场需求

以“**农业+旅游**”为引擎，结合美丽乡村建设，合力打造连线成片特色景观带。



□ 体育休闲，推动旅游新兴业态发展

扩大体育健康产业规模，挖掘体育赛事衍生产品，积极探索“**体育+旅游**”模式，助力“**健康将乐**”建设。



□ 区域联动，助力将乐旅游产业发展

联动**泰宁、建宁、沙县**，推动旅游产业融合发展；强化与**南平武夷山、顺昌**等城市的联系，共同打造大武夷旅游金三角。



An aerial photograph of a city, likely in China, showing a large stadium with a distinctive yellow and blue facade in the foreground. A bridge with multiple lanes is visible in the lower right. The city is built on a hillside, with various residential and commercial buildings. The background shows more hills under a clear sky.

08 提高要素配置

- 8.1 提升综合交通体系
- 8.2 优化公共服务体系
- 8.3 完善市政设施体系
- 8.4 筑牢安全韧性体系

8.1 提升综合交通体系

建设

1+1+2+3

县域综合
交通网络

1个机场

加快推进通用机场建设

1条铁路

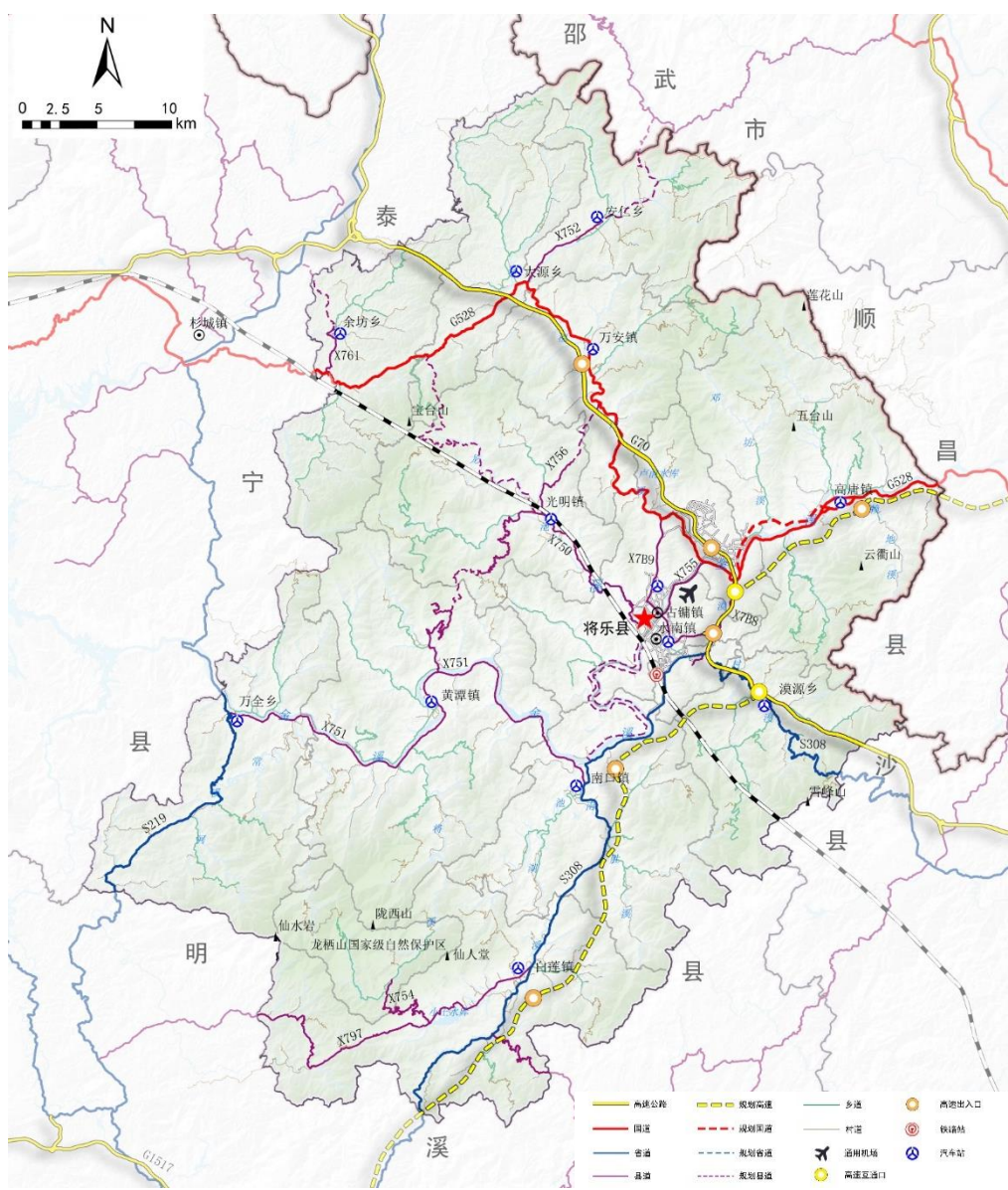
依托向莆铁路对外联系闽西南、闽东北
协同发展区

2条高速

构建十字型高速网，依托现状福银高速、
远期栢亨高速，加强将乐对外快速联系

3条国省道

提升改造G528、S308、S219将乐县境
内路段



和谐

绿色

高效

便捷

安全

8.3 完善市政设施体系



水务保障：建设城乡一体化供水，远期雨污完全分流

能源供应：完善能源结构层级，推进清洁能源使用

通信畅通：实现5G网络全覆盖，打造智慧化城市

环卫清洁：提高垃圾分类处理，强化垃圾绿色循环

管线综合：建成多线合一的综合管廊体系

8.4 筑牢安全韧性体系

全面提高城市韧性能级，划定防灾分区、构建避难疏散网络、发挥应急救援能力。

抗震防灾

建筑抗震设防烈度不低于6度，生命线工程按7度设防

树立“减少火灾隐患存量、严控火灾事故总量、稳固消防安全态势”的总体目标

消防安全

防洪排涝

系统解决金溪河水泛洪和低洼内涝积水问题

重点防治滑坡、崩塌、泥石流等地质灾害，强化古镛镇、黄潭镇、余坊乡灾害治理

地质灾害防治

人防工程

构建长期准备、平灾结合、配套完善的人民防空体系



09 规划实施保障

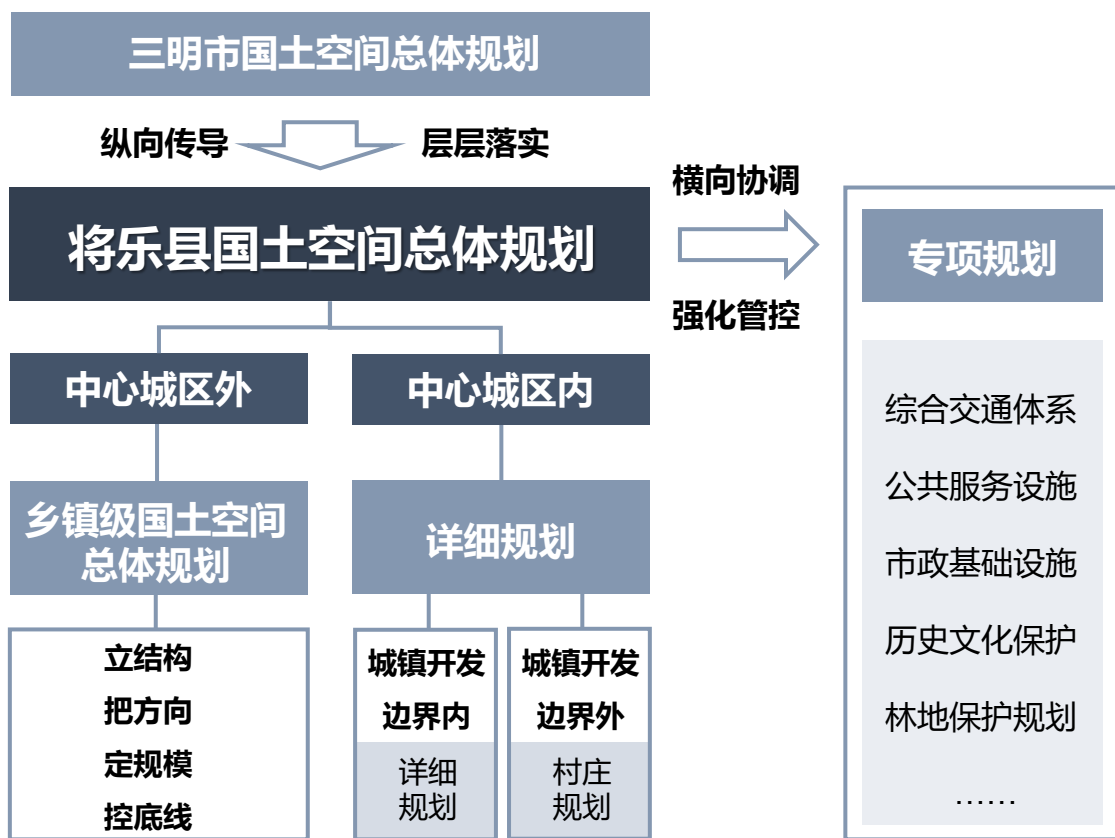
9.1 完善传导机制

9.2 落实近期实施计划

9.3 建立保障机制

9.1 完善传导机制

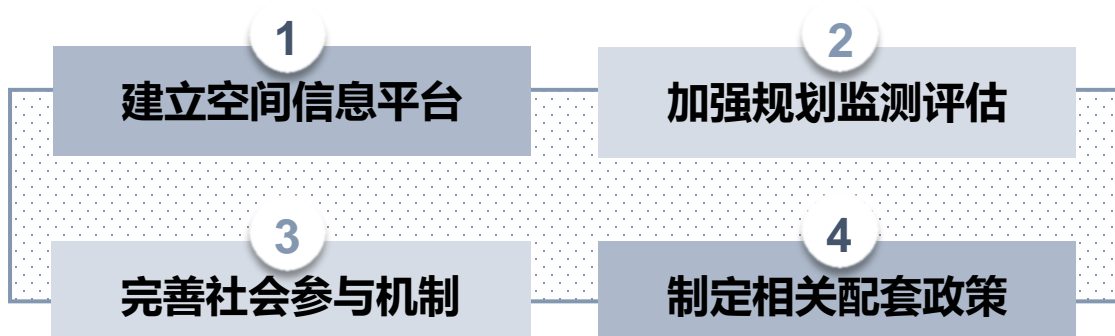
□ 建立“横向到边，纵向到底”的规划传导机制



9.2 落实近期实施计划

- 建立近期规划重点项目清单，落实近期规划重点项目389个，重点保障能源、交通、水利、服务乡村振兴战略的基础设施和旅游建设等重大建设项目。

9.3 建立保障机制



意见建议反馈方式

按照国家统一要求，结合将乐县实际情况，《将乐县国土空间总体规划（2021-2035年）》草案已经编制完成。为了让公众充分了解草案内容，现进行草案公示，征询公众意见。社会各界可通过邮寄或发送电子邮件的方式提出意见建议。

□ **公示时间：**2023年2月9日至3月11日，共30天

□ **邮寄地址：**福建省三明市将乐县三华南路48号，将乐县自然资源局5楼国土空间规划股（邮编353300）

□ **电子邮箱：**1106397340@qq.com

***注：**请在信封或邮件标题处标注“将乐县国土空间总体规划意见建议”字样